

Государственное бюджетное профессиональное образовательное учреждение
среднего профессионального образования
"Тайшетский промышленно-технологический техникум".

Продолжение

**Фонды оценочных средств
по учебной дисциплине
УД. 18 История Иркутской области**

образовательной программы (ОП)
по профессии СПО

15.01.05 Сварщик (ручной и частично механизированной сварки (наплавки))

Фонд оценочных средств к учебной дисциплине «История Иркутской области» разработан на основе Федерального компонента государственного образовательного стандарта среднего общего образования и рабочей программы по учебной дисциплине «История Иркутской области» для профессии среднего профессионального образования подготовки квалифицированных рабочих естественнонаучного профиля, 43.01.09 Повар, кондитер

Организация-разработчик: Государственное бюджетное профессиональное образовательное учреждение Иркутской области "Тайшетский промышленно-технологический техникум".

Разработчик:

Преподаватель ГБПОУ ИО ТПТТ Мусифулина Марина Шайхуловна

Рассмотрено на заседании методической комиссии общеобразовательных дисциплин, протокол № 2 от 31.05.2018 г

Председатель МК  И.В.Снопкова

СОДЕРЖАНИЕ

1. Паспорт фонда оценочных средств.....	4
1.1. Область применения фонда оценочных средств.....	4
1.2. Формы текущего контроля и промежуточной аттестации по учебной дисциплине.....	4
1.3. Результаты освоения учебной дисциплины, подлежащие проверке.....	4
2. Задания для проведения текущего контроля по учебной дисциплин.....	9
2.1. Комплект контрольных работ.....	9
2.2. Комплект проверочных работ.....	18
3. Контрольно-измерительные материалы для промежуточной аттестации по учебной дисциплине.....	32

1. ПАСПОРТ ФОНДА ОЦЕНОЧНЫХ СРЕДСТВ

1.1. Область применения фонда оценочных средств

Фонд оценочных средств предназначен для контроля и оценки образовательных достижений студентов, освоивших программу учебной дисциплины «История Иркутской области»

1.2. Формы текущего контроля и промежуточной аттестации по учебной дисциплине «История Иркутской области».

Предметом оценки служат умения и знания, предусмотренные ФКГОС среднего общего образования по дисциплине «история», направленные на формирование общих и профессиональных компетенций.

При изучении учебной дисциплины предусмотрены следующие виды текущего контроля знаний студентов:

Устный опрос – контроль, проводимый после изучения материала в виде ответов на вопросы, позволяет не только проконтролировать знание темы урока, но и развивать навыки свободного общения, правильной устной речи;

Тесты - контроль, проводимый после изучения материала, предполагает выбор и обоснование правильного ответа на вопрос;

Письменный контроль в форме самостоятельной, контрольной или практической работы характеризуется выполнением практических заданий по отдельным темам, позволяет выявить уровень усвоения теоретического материала и умение применять полученные знания на практике;

Формой промежуточной аттестации по дисциплине является *дифференцированный зачет*.

1.3. Результаты освоения учебной дисциплины, подлежащие проверке

ФОС включают контрольные измерительные материалы для проведения предварительного, текущего, тематического контроля и промежуточной аттестации в форме дифференцированного зачета.

- проводить поиск исторической информации в источниках разного типа;
- анализировать историческую информацию, представленную в разных знаковых системах (текст, таблица, карта, схема);
- устанавливать причинно-следственные связи между явлениями, пространственные и временные рамки изучаемых исторических процессов и явлений;
- участвовать в дискуссиях по историческим проблемам, формулируя собственную позицию по обсуждаемым вопросам, используя для аргументации исторические сведения;

- представлять результаты изучения исторического материала в формах реферата, исторического сочинения, исследовательского проекта, публичной презентации;
- определять собственную позицию по отношению к явлениям современной жизни, исходя из их исторической обусловленности;
- использовать навыки исторического анализа при критическом
- взаимосвязь и особенности истории России и региональной истории;
- основные этапы исторического развития региона.

Таблица 1

Результаты освоения (объекты оценивания)	Основные показатели оценки результата и их критерии	Тип задания; № задания	Форма аттестации
<p>У1. Анализировать историческую информацию, представленную в разных знаковых системах (текст, карта, таблица, схема, аудиовизуальный ряд);</p> <p>У2. Различать в исторической информации факты и мнения, исторические описания и исторические объяснения;</p> <p>У3. Устанавливать причинно-следственные связи между явлениями, пространственные и временные рамки изучаемых исторических процессов и явлений;</p>	<p>Выделять основные идеи и положения (проблемы) из текста, ставить к ним уточняющие и детализирующие вопросы;</p> <p>планировать, контролировать и выполнять действие по заданному образцу, правилу, с использованием норм;</p> <p>вырабатывает ответы на поставленные вопросы, анализирует историческую информацию; предвосхищать промежуточные и конечные результаты</p>	<p>Тесты</p> <p>Тесты</p> <p>Тесты</p> <p>Тесты</p> <p>Тесты</p>	<p>Дифференцированный зачет</p> <p>89</p>

<p>У4. Представлять результаты изучения исторического материала в формах конспекта, реферата, рецензии;</p>	<p>своих действий, а также возможные ошибки;</p> <p>находит, критически анализирует и контекстно обрабатывает информацию об историческом прошлом современной цивилизации, полученную из различных источников;</p>	<p>Тесты</p> <p>Тесты</p> <p>Тесты</p>	
<p>31. Основные факты, процессы и явления, характеризующие целостность отечественной и всемирной истории;</p> <p>32. Периодизацию всемирной и отечественной истории;</p> <p>33. Современные версии и трактовки важнейших проблем отечественной и всемирной истории;</p> <p>34. Особенности исторического пути России, ее роль в мировом сообществе;</p> <p>35. Основные исторические термины и даты;</p>	<p>самостоятельное создание способов решения проблем творческого и поискового характера.</p> <p>различает в исторической информации факты и мнения, исторические описания и исторические объяснения;</p> <p>планировать, контролировать и выполнять действие по заданному образцу, правилу, с использованием норм;</p>	<p>Тесты</p> <p>Тесты</p> <p>Тесты</p>	<p>89</p>

устанавливает
причинно –
следственные связи
между явлениями,
пространственные и
временные рамки
изучаемых
исторических
процессов и явлений;

переводить
информации из
одной знаковой
системы в другую,
адекватную
познавательной и
коммуникативной
ситуации.

желание вступать в
контакт с
окружающими
(мотивация общения
«Я хочу!»);

- знание норм и
правил, которым
необходимо
следовать при
общении с
окружающими
(знакомство с
коммуникативными
навыками «Я
знаю!»);

- умение
организовать
общение (уровень
овладения
коммуникативными

	<p>навыками «Я умею!»), включающее умение слушать собеседника, умение эмоционально сопереживать, умение решать конфликтные ситуации, умение работать в группе.</p>		
--	--	--	--

2.ЗАДАНИЯ ДЛЯ ДЛЯ ПРОВЕДЕНИЯ ТЕКУЩЕГО КОНТРОЛЯ

2.1. Комплект контрольных работ

№ п/п	Тематика контрольных работ
1	Раздел II Прибайкалье в период средневековья.
2	Раздел III Становление и развитие капиталистических отношений.
3	Раздел IV Иркутская земля в XX- началеXXIвека.

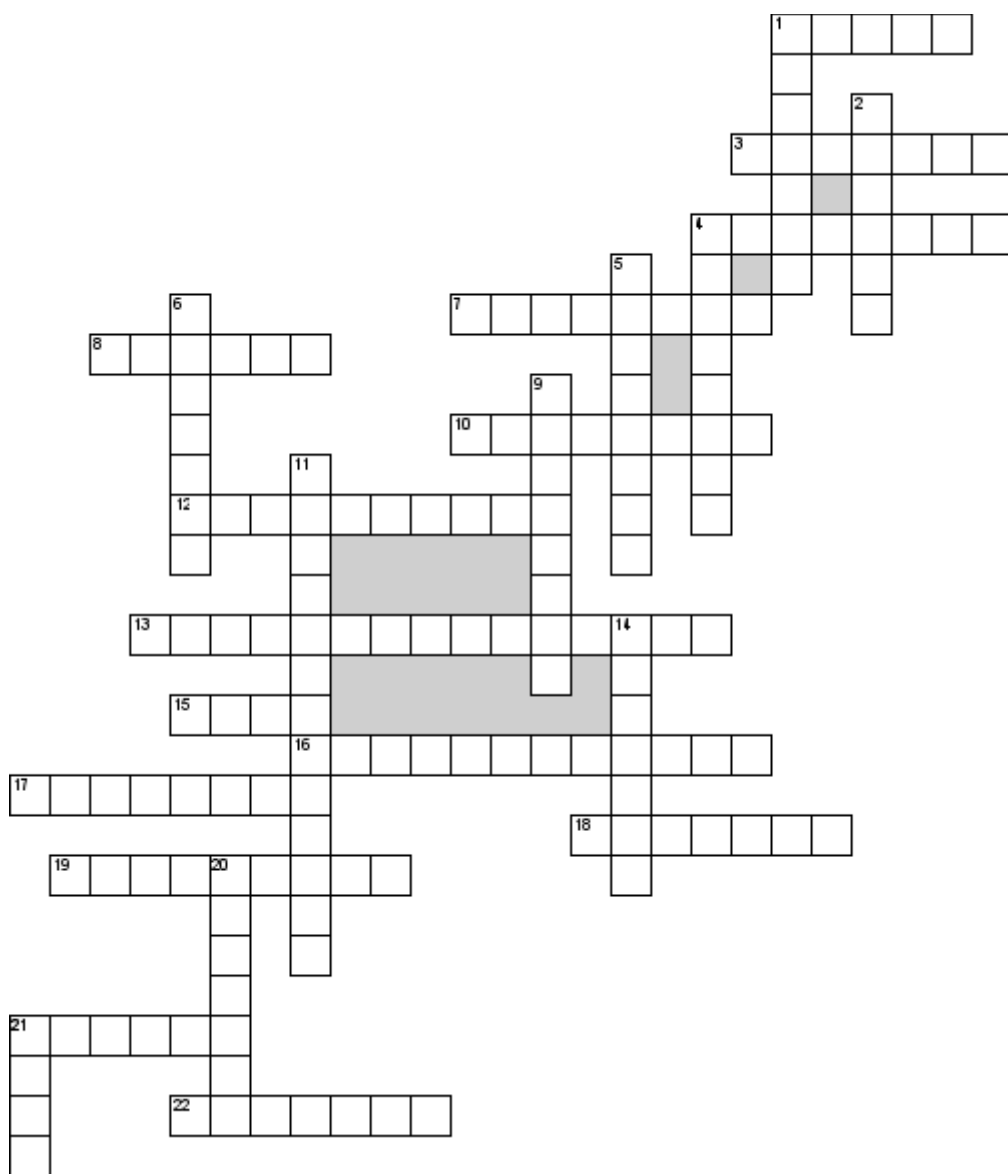
Контрольная работа (тест) №1

ТЕКСТ ЗАДАНИЯ:

Кроссворд на тему "Иркутская земля в средние века и образование Иркутского острога".

Объекты контроля:

- 1. Присоединение «Брацкой земли».**
- 2. Первые остроги на территории нашего края.**
- 3. Коренное население края: быт, занятия, верования.**



Кликните на кроссворд для просмотра ответов

По горизонтали

1. Первый русский землепроходец во время колонизации Прибайкалья(фамилия)
3. Самый крупный, один из первых землевладельцев в ангаро-ленском крае
4. Как называется приток Оки, на берегах которого произошло самое большое сражение русских с бурятами
7. Народность, называемая до 30-х годов XX века карагасами
8. Коренные обитатели Восточного Прибайкалья
10. Центральная башня Иркутского острога
12. С приходом русских Иркутская земля была разделена на
13. Век, в котором появились первые орудия из металла
15. Символ Иркутской области, изображенный на гербе
16. Основное занятие эвенков
17. Люди, которые разыскивают слюду
18. Эпоха, совпавшая с окончанием ледникового периода
19. Первое название Иркутского острога

21. Съезд и праздник у тофалар
22. Именование жителей Предбайкалья, в переводе означающее “лесные народы”

По вертикали

1. Кто заложил Иркутский острог в 1661
2. Традиционные сапоги у эвенков
4. Самая многочисленная народность тюркского происхождения
5. Первый острог в 1630 году
6. Первое каменное строение в городе Иркутске
9. Основная форма религии бурятского народа
11. Первый монастырь на Иркутской земле
14. Первый воевода в Иркутском воеводстве
20. Глава всех тофов
21. Шуба, сшитая шерстью наружу у бурятского народа

Шкала оценки образовательных достижений:

Критерии оценки:

Процент выполнения задания/Отметка

95% и более - отлично

80-94%% - хорошо

66-79%% - удовлетворительно

менее 66% - неудовлетворительно

Условия выполнения задания

1. Место (время) выполнения задания: задание выполняется на занятие в аудиторное время
2. Максимальное время выполнения задания: 90 мин.
3. Вы можете воспользоваться учебником, конспектом лекций

Задания к разделу Раздел II Прибайкалье в период средневековья.

Контрольная работа (тест) №2

Объекты контроля:

1. Прибайкалье в период средневековья.

Исторический диктант .

«Прибайкалье в период Средневековья»

Задание: В предложении вставьте пропущенные слова, фразы; закончите предложение.

1. Самая многочисленная народность Прибайкалья в 5-11 вв... (курыканы)
2. Ко времени прихода русских в Восточную Сибирь бурятские племена были уже расселены: по Ангаре и её притокам Осе, Унге, Иде - ... (булагаты); по верховьям Куды, Лены - ... (эхириты); по на западном берегу Байкала, о. Ольхон, по реке ⁸⁸Бугульдейка - ... (хоринцы).
3. Эвенки расселялись... (по берегам Байкала, Лены, Ангары).
4. Высшим органом управления у эвенков считалось... (родовое собрание).
5. В Нижнеудинском районе, на склонах Восточных Саян, живёт очень древняя народность - ... (тофалары).

6. В 1628 году из Енисейска направились к Байкалу две партии казаков. Одна – во главе с десятником Василием Бугром дошла до верховьев Лены. Другая – во главе с атаманом... (Максимом Перфильевым) – достигла бурятских стойбищ на Ангаре.
7. Первым был поставлен в ... (1630 г.) Илимский острог.
8. В 1661 году по просьбе тувинского князя ... (Яндаша), казаки во главе с ... (Яковом Похабовым) zaloжили Иркутский острог.
9. Иркутск стал городом в ... (1686) году.
10. Местное население - буряты, эвентки, тофалары – было обложено ... (ясаком).
11. Центром экономической жизни всей Восточной Сибири и северо-востока более ста лет являлось ... (Илимское воеводство).
12. В 1699-1701 гг. известный картограф ... (Семён Ремезов) составил «Чертежную книгу Сибири».

Шкала оценки образовательных достижений:

Критерии оценки:

Процент выполнения задания/Отметка

95% и более - отлично

80-94%% - хорошо

66-79%% - удовлетворительно

менее 66% - неудовлетворительно

Условия выполнения задания

1. Место (время) выполнения задания: задание выполняется на занятие в аудиторное время
2. Максимальное время выполнения задания: 60 мин.
3. Вы можете воспользоваться учебником, конспектом лекций

Задания тестовые к раздел III Становление и развитие капиталистических отношений.

Контрольная работа (тест) №3

Объекты контроля:

1. Земля Иркутская в XVIII веке.
2. Иркутская губерния в XIX веке.

ТЕКСТ ЗАДАНИЯ:

1. Религией древнего человека является:
 - а) православие;
 - б) буддизм;
 - в) шаманизм;
 - г) ламаизм.
2. Малочисленная народность, проживающая на склонах Восточных Саян:
 - а) эвентки;
 - б) тунгусы;
 - в) кидани;
 - г) тофы.
3. Соотнести события и даты:
 1. Заложен Братский острог
 2. Поставлен Иркутский острог
 - а) 1661 г.
 - б) 1654 г.

3. Поставлен Осинский острог
4. Поставлен Илимский острог
1 - б; 2 - а; 3 - г; 4 - в.
4. Особую группу крестьянства в России составляли малочисленные народы Севера и Сибири. Подати государству они платили:
а) деньгами;
б) поставками мяса, рыбы, мёда, ягод.
в) ясаком;
г) в разных районах местной продукцией.
5. Сибирский торговый город, через который в Россию везли товар из Китая и Монголии:
а) Верхнеудинск;
б) Кяхта;
в) Чита;
г) Улан-Удэ.
6. Какой населённый пункт Иркутской губернии называли «столичкой декабристов»?
а) Олонки;
б) Урик;
в) Оёк;
г) Веденщина.
7. Кто из генерал-губернаторов Восточной Сибири подписал в 1858 году Айгунский договор с Китаем?
а) Н.Н. Муравьев-Амурский;
б) М.М. Сперанский;
в) И. Пестель;
г) Н.И. Трескин.
8. Укажите год начала строительства Транссибирской магистрали:
а) 1881 г.
б) 1902 г.
в) 1891 г.
г) 1892 г.
9. Укажите имена общественных деятелей, отбывавших ссылку в Восточной Сибири:
а) Н.Г. Чернышевский; д) Г.В. Плеханов;
б) А.И. Герцен; е) Н.Е. Федосеев;
в) А.Н. Радищев; ж) М.А. Бакунин;
г) В.Г. Белинский; з) И.В. Сталин.
10. Соотнесите списки:
1. Публицист, историк, этнограф а) Г.И. Шелихов;
2. Участник выступления декабристов в 1825 г. б) Н.П. Охлопков;
3. Генерал-губернатор Сибири в) М.М. Сперанский
4. Народный артист СССР, чье имя носит один из иркутских театров г) В.П. Сукачев;
5. Деятель культуры, основатель иркутской картинной галереи д) С.Г. Батеньков
6. Основатель «Американской» торгово – е) А.П. Щапов.
промышленной компании.
- 1 - е; 2 - д; 3 - в; 4 - б; 5 - г; 6 - а.
11. Электика – это (выберите наиболее точное определение):
а) господствующий стиль в русской и европейской архитектуре второй половины 19 в.;
б) одно из названий русского стиля;
в) смешение притёмов и элементов разных стилей в одном произведении.

12. Восстановите хронологическую последовательность событий 19 века.
- а) Пожар в Иркутске, уничтожение 2/3 города;
 - б) Прибытие в Иркутск первых декабристов, сосланных на каторгу;
 - в) Разделение Сибири на Западную и Восточную;
 - г) Прибытие в Иркутск первого пассажирского поезда;
 - 5) Назначение генерал-губернатором Сибири М.М.Сперанского.
- 5, 3, 2, 1, 4.
13. Дважды Герой Советского Союза, командарм в годы Великой Отечественной войны:
- а) П.Ф. Тюрнев;
 - б) К.И.Провалов;
 - в) А.П.Белобородов;
 - г) И.В.Богдыханов.
14. Какое значение имело присоединение Восточной Сибири к России?
15. Почему влияние большевиков Иркутска в органах власти на протяжении всего 1917 г. было значительно меньшим, чем в столице?
16. Какими особенностями характеризовалась коллективизация в Приангарье?
17. Какая оборонная продукция производилась в годы Великой Отечественной войны на предприятиях области?
18. Назовите губернаторов Иркутской области.

Шкала оценки образовательных достижений:

Критерии оценки:

Процент выполнения задания/Отметка

95% и более - отлично

80-94%% - хорошо

66-79%% - удовлетворительно

менее 66% - неудовлетворительно

Условия выполнения задания

1. Место (время) выполнения задания: задание выполняется на занятии в аудиторное время
2. Максимальное время выполнения задания: 90 мин.
3. Вы можете воспользоваться учебником, конспектом лекций

Задания тестовые Раздел IV Иркутская земля в XX- началеXXIвека.

Контрольная работа (тест) №4

Объекты контроля:

- 1.Иркутская земля в начале XX века.
- 2.Революция и гражданская война.
- 3.иркутская земля в 1921-1941 годах.
- 4.Великая Отечественная война и послевоенное строительство (1941-1960 гг)
- 5.иркутская область в 1961-1985 годах.
- 6.Иркутская область в 1986-2000 гг.

ТЕКСТ ЗАДАНИЯ:

89

Первый вариант

1. Иркутская губерния была основана в:
- 1) 1682 г.
- 2) 1764 г.
- 3) 1783 г.
- 4) 1821 г.

2. Гора Черского – высшая точка Байкальского хребта названа в честь
 - 1) ссыльного декабриста;
 - 2) участника польского восстания 1863-1864 гг.;
 - 3) ссыльного большевика;
 - 4) героя гражданской войны
3. Первый пассажирский поезд прибыл в Иркутск в
 - 1) 1896г.;
 - 2) 1897г.;
 - 3) 1898г.;
 - 4) 1899г.
4. Первым женским учебным заведением в Иркутской губернии был
 - 1) Епархиальное училище;
 - 2) Гимназия, созданная на средства И.С. Хаминова;
 - 3) Сиропитательный дом Елизаветы Медведниковой;
 - 4) Институт благородных девиц Восточной Сибири
5. Что предполагалось разместить в военном городке (территория бывшего Иркутского авиационного военно – инженерного училища):
 - 1) 7 Сибирскую стрелковую дивизию
 - 2) 12 Сибирскую стрелковую дивизию
 - 3) 16 Иркутский гусарский полк
 - 4) Иркутское военное училище и кадетский корпус
6. В Отечественной войне 1812 г. принимал участие полк носящий имя областного центра, он назывался :
 - 1.Иркутским уланским полком
 - 2.Иркутским гренадерским полком
 - 3.Иркутским драгунским полком
 - 4.Иркутским пехотным полком
7. После русско-японской войны в Иркутск был выведена 7 Восточно-сибирская стрелковая дивизия. Где в годы войны она воевала?
 - 1) Порт – Артур
 - 2) Мукден
 - 3) Ляоян
 - 4) р.Ялу
8. При каком из губернаторов была учреждена Публичная библиотека в Иркутске?
 - 1) К. Л. фон – Фраундоф.
 - 2) Ф.Н.Кличка.
 - 3) И.Б.Пестель.
 - 4) М.М.Сперанский.
9. Кто из русских землепроходцев первый вышел к берегам оз.Байкал:
 - 1) Яков Похабов
 - 2) Василий Бугор
 - 3) Курбат Иванов
 - 4) Петр Бекетов
10. Единственный в России вокзал, построенный из мрамора, находится в Иркутской области на станции
 - 1) Зима;
 - 2) Лена;
 - 3) Тайшет;
 - 4) Слюдянка
11. Первым объектом в Ангарском каскаде стала:
 - 1) Иркутская ГЭС.
 - 2) Усть-Илимская ГЭС.

- 3) Братская ГЭС.
- 4) Богучанская ГЭС.
- 12. Памятник Колчаку в Иркутске был установлен в:
 - 1) 1919 г.
 - 2) 1987 г.
 - 3) 2004 г.
 - 4) 2011 г.
- 14. Генеральным директором ОАО «Российские технологии», является уроженец Иркутской области
 - 1) С. Ерощенко
 - 2) И. Есиповский
 - 3) С. Чемезов
 - 4) С. Шишкин
- 15. Российский актер, драматург, режиссер, член Союза писателей России, Почётный гражданин г. Черемхово, автор сценария культового советского фильма «Любовь и голуби»
 - 1) В. Гуркин
 - 2) А. Бабаян
 - 3) С. Бондарчук
 - 4) М. Слободской
- 16. Как проявилась специфика гражданского общества г. Иркутска в ходе выборов мэра в 2010 г.?
 - 1) Победа на выборах мэра В. Кондрашова
 - 2) Победа на выборах мэра С. Серебренникова
 - 3) Никто из кандидатов не набрал требуемого для победы количества голосов
- 17. Основные активы какого из перечисленных предпринимателей сосредоточены на территории Иркутской области:
 - 1) С. Прохоров
 - 2) Д. Трамп
 - 3) О. Дерипаска
 - 4) А. Абрамович
- 18. Во втором туре губернаторских выборов, состоявшихся в августе 2001 г. участвовали:
 - 1) С. Ерощенко и Б. Говорин;
 - 2) С. Ерощенко и С. Левченко;
 - 3) С. Левченко и Б. Говорин;
 - 4) И. Есиповский и Д. Мезенцев

Второй вариант.

- 1. Кто из Героев Советского Союза, призванных на фронт из Иркутска, за свой подвиг навечно зачислен в списки части:
 - 1) А.П. Белобородов
 - 2) М.Н. Цуканова
 - 3) С.Б. Погодаев
 - 4) А.Ф. Шаманский
- 2. Какое из зданий было полностью разрушено во время декабрьских боев 1917 г.?
 - 1) Белый дом
 - 2) Казанский кафедральный собор
 - 3) Здание государственного банка
 - 4) Прогимназия Гайдук
- 3. Кто из участников революционных событий в Иркутске позднее возглавлял «Союзкино» и Главное управление кинопромышленности?
 - 1) М.А. Трилиссер.
 - 2) Я.Д. Янсон.
 - 3) Б.З. Шумяцкий.

- 4) В.В. Рябиков.
4. Когда состоялось Совещание по развитию производительных сил Иркутской области?
- 1) 1925 г.
 - 2) 1938 г.
 - 3) 1947 г.
 - 4) 1956 г.
5. В каком году Иркутску был присвоен статус «города»?
- 1) 1686 г.
 - 2) 1962 г.
 - 3) 1954 г.
 - 4) 1925 г.
6. Где в Иркутске в начале 20 века располагался штаб Иркутского военного округа:
- 1) Дом актера
 - 2) Отдел истории Краеведческого музея
 - 3) Дом Файнберга
 - 4) Дом Кузнеца
7. В 1918 г. был открыт первый ВУЗ Восточной Сибири Иркутский государственный университет в составе историко-филологического и юридического факультетов, какой факультет стал третьим в его составе:
- 1) медицинский
 - 2) биологический
 - 3) физико-математический, с медицинским отделением
 - 4) геологический
8. Кто из уроженцев Иркутской губернии, видных партийцев в 1932 г. опубликовал «Обращение ко всем членам ВКП(б) », где писал – «Партия и пролетарская диктатура Сталиным и его кликой заведены в невиданный тупик и переживают смертельно опасный кризис. С помощью обмана и клеветы и одурачивания партийных лиц, с помощью невероятных насилий и террора... Сталин за последние пять лет отсёк и устранил от руководства все самые лучшие, подлинно большевистские кадры партии, установил в ВКП(б) и всей стране свою личную диктатуру...»
- 1) Рютин М.Н.
 - 2) Щербаков А.С.
 - 3) Качалин К.И.
 - 4) Ефимов А.П.
9. Какой этап экономических реформ в Иркутской области стал первым?
- 1) Либерализация цен и экономической деятельности, массовая ваучерная приватизация
 - 2) Перестройка и начало реформирования
 - 3) Денежная приватизация и начало проникновения в регион столичных бизнес-групп
 - 4) Экспансия крупного федерального бизнеса в область и распределение ее собственности между частными бизнес-группами и госкорпорациями
10. В каком году начал свою работу Байкальский экономический форум?
- 1) 2011 г.
 - 2) 2000 г.
 - 3) 1999 г.
 - 4) 1990 г.
11. В каком году в Иркутской области состоялись митинги в защиту озера Байкал против планов АК «Транснефть» проложить нефтепроводную систему «Восточная Сибирь – Тихий океан» в непосредственной близости от озера:
- 1) 2004 г.
 - 2) 2014 г.
 - 3) 2006 г.
 - 4) 1997 г.

12. Референдум о создании на основе Иркутской области и Усть-Ордынского Бурятского автономного округа нового субъекта федерации был проведен в
- 1) 2013 г.
 - 2) 2007 г.
 - 3) 2006 г.
 - 4) 1995 г.
13. Каким губернатором был предложен к реализации проект по созданию Иркутской агломерации?:
- 1) А. Тишанин
 - 2) Ю. Ножилов
 - 3) Б. Говорин
 - 4) С. Левченко
14. Генеральным директором ОАО «Российские технологии», является уроженец Иркутской области
- 1) С. Ерошенко
 - 2) И. Есиповский
 - 3) С. Чемезов
 - 4) С. Шишкин
15. Российский актер, драматург, режиссер, член Союза писателей России, Почётный гражданин г. Черемхово, автор сценария культового советского фильма «Любовь и голуби»
- 1) В. Гуркин
 - 2) А. Бабаян
 - 3) С. Бондарчук
 - 4) М. Слободской
16. Как проявилась специфика гражданского общества г. Иркутска в ходе выборов мэра в 2010 г.?
- 1) Победа на выборах мэра В. Кондрашова
 - 2) Победа на выборах мэра С. Серебренникова
 - 3) Никто из кандидатов не набрал требуемого для победы количества голосов
17. Основные активы какого из перечисленных предпринимателей сосредоточены на территории Иркутской области:
- 1) С. Прохоров
 - 2) Д. Трамп
 - 3) О. Дерипаска
 - 4) А. Абрамович
18. Во втором туре губернаторских выборов, состоявшихся в августе 2001 г. участвовали:
- 1) С. Ерошенко и Б. Говорин;
 - 2) С. Ерошенко и С. Левченко;
 - 3) С. Левченко и Б. Говорин;
 - 4) И. Есиповский и Д. Мезенцев

Шкала оценки образовательных достижений:

Критерии оценки:

Процент выполнения задания/Отметка

95% и более - отлично

80-94%% - хорошо

66-79%% - удовлетворительно

менее 66% - неудовлетворительно

89

Условия выполнения задания

1. Место (время) выполнения задания: задание выполняется на занятии в аудиторное время

2. Максимальное время выполнения задания: 45 мин.
3. Вы можете воспользоваться учебником, конспектом лекций

Проверочная работа по теме:

Область контроля:

1. Иркутская земля в древности;
2. Прибайкалье в средневековье;
3. Земля Иркутская в XVIII веке;

Первый вариант

1. В каком году археологом М.М.Герасимовым была открыта стоянка первобытного человека на берегах реки Белая:

- а. 1928 г в. 1934 г
б. 1925 г г. 1936 г

2. Вставьте пропущенное слово:

В 1936 году на правом берегу Ангары, у села нижняя Буреть, археологом _____
Была изучена еще одна стоянка древнекаменного века;

3. Выбери правильные ответы:

На территории нашего края в древности обитали:

- а. носороги; б. северные олени; в. львы; г. тигры; д. мамонты;

4. О чем говорят данные находки археологов? Где они были найдены?



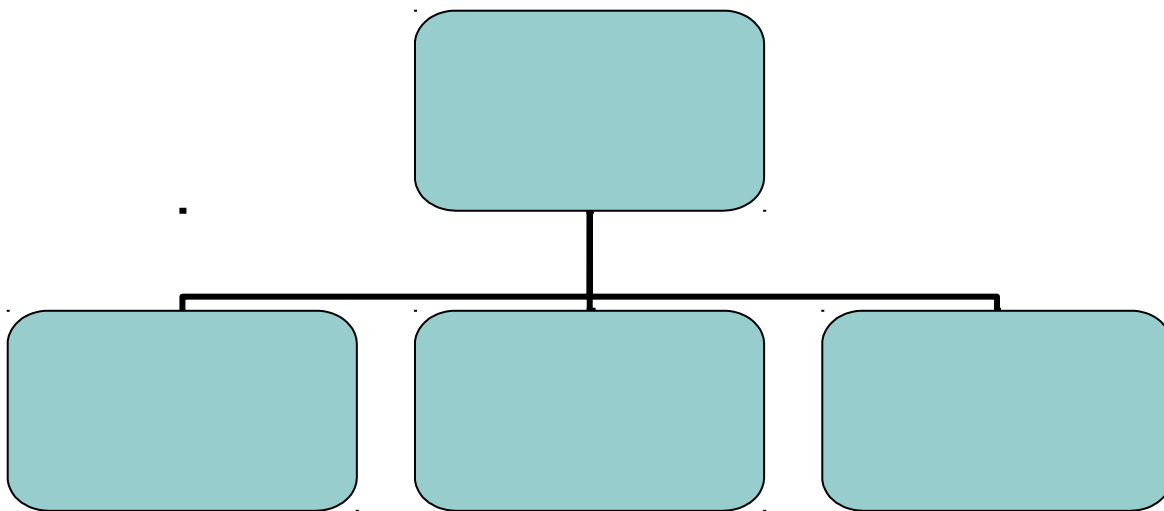


5. Вера первобытных людей Прибайкалья;

- а. шаманизм; в. язычество;
б. ислам; г. буддизм;

6. Заполните схему:

Коренное население Прибайкалья.



7. Опишите по плану народность «буряты»:

1. место расселения
2. основное занятие
3. общественный строй, религия.

8. Соотнесите события и даты.

Первые остроги в Сибири

даты освоения

1. Илимский острог А. 1661 г
2. Усть-Кутский острог Б. 1631 г
3. Братский острог В. 1631 г
4. Иркутский острог Г. 1630 г

89

8. Заполните пустые ячейки таблицы используя приведенные ниже данные:

Дата	Событие	Место расположения, персоналии
1639 г	Заведение по берегам	А

	соленых промыслов	
Б	Служивые люди Игнатка Бутаков и Шестака Коршунов нашли в горе железную руду	В
1670 г	Г	В районе современной Слюдянки.

А.Ерофей Хабаров, р.Лена;
 Б. 1655 в районе села Шестаково
 В. добыча слюды.

9. Соотнеси дату и событие.

Первые христианские церкви и монастыри.

1. Святотроицкий монастырь на реке Киренга.	А. 1679 г
2. церковь Вознесение господня на левом берегу Ангары.	Б. 1663 г
3. Знаменский монастырь	В. 1669 г
4. Казанская церковь в Илимске	Г. 1693 г

10. Прочитайте документ и ответьте на вопросы.

В 1708 году была учреждена Сибирская губерния с центром в Тобольске. Иркутск стал именоваться провинциальным городом Сибирской губернии с подчинением Тобольску. Через пять лет в Иркутск был направлен вице – губернатор, который стал подчиняться непосредственно Сибирскому приказу, который находился в Санкт – Петербурге. Это был центральный административный орган управления всей Сибирью. Во времена Екатерины II Сибирь была провозглашена царством, а провинции стали губерниями. В 1764 году была образована Иркутская губерния с уездными городами: Иркутском, Илимском, Селенгинском, Якутском, Нерчинском, Охотском и Камчаткой. К концу XVIII века на территории современной Иркутской области было три города – Иркутск, Илимск, Балаганск и 5 острогов – Киренский, Тункинский, Бельский, Верхоленинский и Братский.

1. Какие события произошли в истории нашего края в XVIII веке?
2. Как эти события поспособствовали дальнейшему становлению Иркутской губернии?
3. Что изображено на иллюстрации? Когда она появилась в Иркутске?



Шкала оценки образовательных достижений:

Критерии оценки:

Процент выполнения задания/Отметка

95% и более - отлично

80-94%% - хорошо

66-79%% - удовлетворительно

менее 66% - неудовлетворительно

Условия выполнения задания

1. Место (время) выполнения задания: задание выполняется на занятие в аудиторное время

2. Максимальное время выполнения задания: ____ 40 ____ мин.

Ответы.

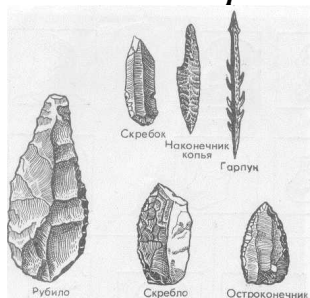
1	2	3	4	5	6	7	8	9	10

Второй вариант

1. Вставьте пропущенное слово:

Следы древнекаменного века были обнаружены _____ предместье Иркутска.

2. Что изображено на иллюстрации?



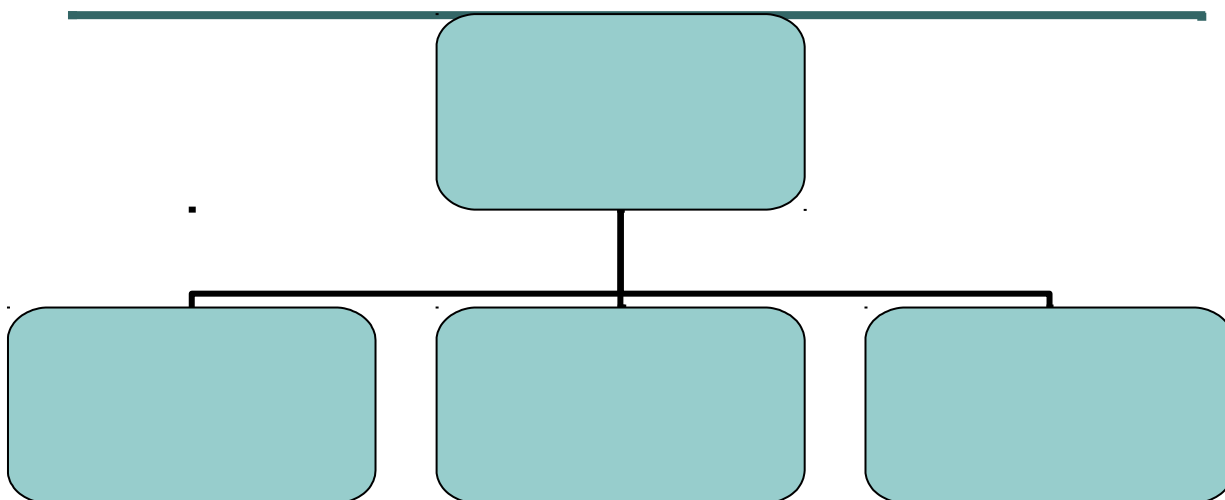
3. Выберите правильные ответы:

В реках и озерах нашего края первобытные люди ловили:

А. щука, б. налима, в. осетра, г. стерлядь, д. хариус, е. кит, д. пиранья.

4. Заполните схему:

Занятия первобытных людей.



5. Опишите по плану народность «эвенки»

1. место расселения
2. основное занятие
3. общественный строй, религия.

6. Соотнесите даты и события.

Народные волнения в XVIII веке.

События.

1. Осада бурятами Верхоленского острога	А. 1696 г
2. Селенгинские казаки с боем подступили к Иркутскому острогу.	Б. 1644 г
3. Выступление Илимских казаков.	В. 1696 г

7. Заполните пустые ячейки таблицы, используя приведенные ниже данные:

Дата	Персоналии, место расположения	Отрасль промышленности
1731 г	Компанией купцов была основана	_____ А _____
_____ Б	В 40 км. От Иркутска, в селе Тальцы, стала действовать	_____ В _____
1768 г	_____ Г _____	Образован Илгинский винокуренный завод

1. в шести км. От села Знаменка.
2. шелкоткацкая фабрика.
3. 1768 г
4. Тельминская мануфактура по выработки сукна.

89

8. Соотнесите даты и события.

1. Была образована Иркутская губерния	А. 1779 г
---------------------------------------	-----------

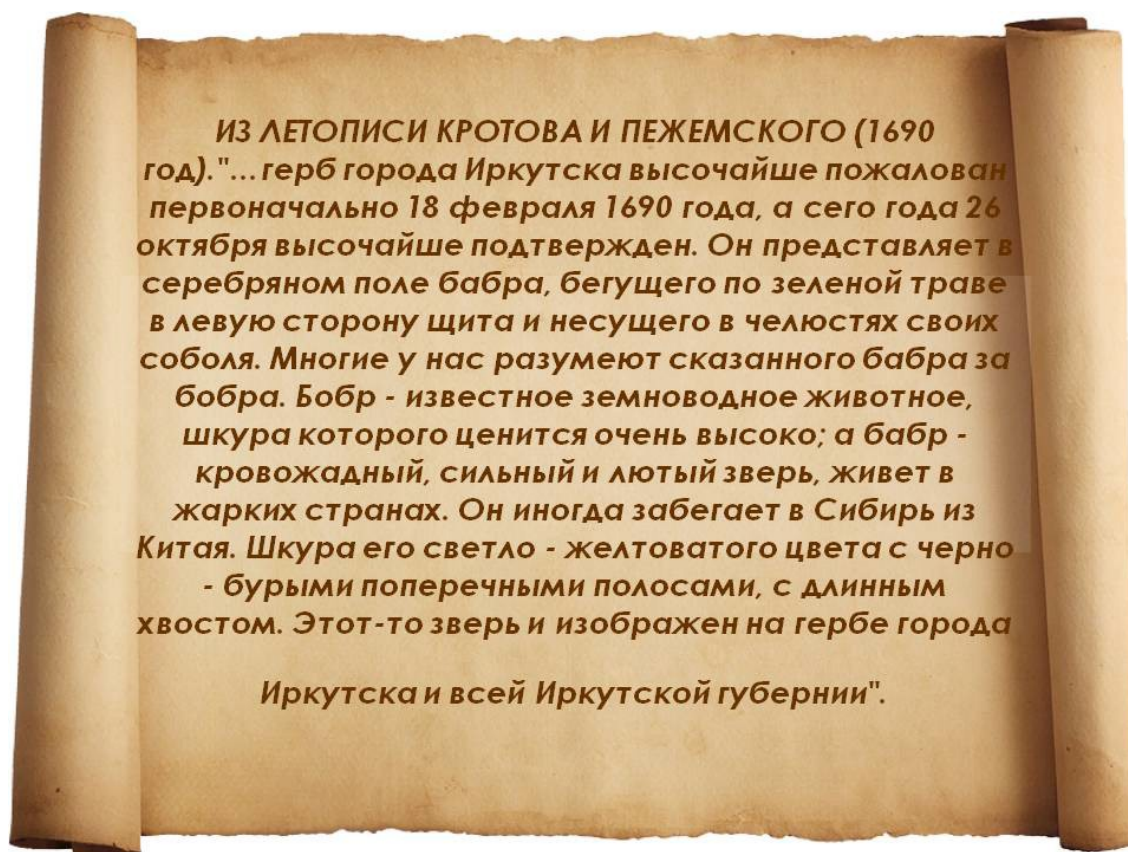
2.В Иркутске учреждена банковская контора.	Б. 1725 г
3.Открыта иркутская городская дума	В. 1769 г
4.Первая школа в Иркутске	Г. 1787 г
5.Первое среднее учебное заведение в Иркутске.	Д. 1764 г

9. Работа с историческим источником.

1.Что за исторический источник перед вами?

2.О чем в нем говорится?

3.К какому периоду он относится?



ИЗ ЛЕТОПИСИ КРОВОТА И ПЕЖЕМСКОГО (1690 год). "... герб города Иркутска высочайше пожалован первоначально 18 февраля 1690 года, а сего года 26 октября высочайше подтвержден. Он представляет в серебряном поле бабра, бегущего по зеленой траве в левую сторону щита и несущего в челюстях своих соболя. Многие у нас разумеют сказанного бабра за бобра. Бобр - известное земноводное животное, шкура которого ценится очень высоко; а бабр - кровожадный, сильный и лютей зверь, живет в жарких странах. Он иногда забегает в Сибирь из Китая. Шкура его светло - желтоватого цвета с черными - бурыми поперечными полосами, с длинным хвостом. Этот-то зверь и изображен на гербе города Иркутска и всей Иркутской губернии".

10. Малочисленная народность , проживающая на склонах Восточных Саян:

- а) эвенки;
- б) тунгусы;
- в) кидани;
- г) тофы.

89

Шкала оценки образовательных достижений:

Критерии оценки:

Процент выполнения задания/Отметка

95% и более - отлично

80-94%% - хорошо

66-79%% - удовлетворительно

менее 66% - неудовлетворительно

Условия выполнения задания

1. Место (время) выполнения задания: задание выполняется на занятие в аудиторное время

2. Максимальное время выполнения задания: ____ 40 ____ мин.

Ответы.

1	2	3	4	5	6	7	8	9
		А,б,в,г,д			1-в,2-а,3-б.	А-4,б-3,в-2,г-1		

Проверочная работа по теме: Земля Иркутская в XIX веке. (проверка домашнего задания).

Область контроля:

- 1. Развитие экономики края в XIX веке.**
- 2. Рост численности населения.**

1. Какое сословие играло главную роль в заселении края в XVIII веке?

- а. крестьяне; в. буряты;
б. купцы г. казаки;

2. Численность населения края к концу XVIII века:

- а. 150 т.ч; в. 102, 5 т.ч;
б. 170 т.ч; г. 102 т. ч,

3. Развитию хозяйства и торговли....

- а. постройка Московского сухопутного тракта;
б. строительство железной дороги;
г. речной торговый путь;

4. Основной хлебной культурой в губернии была...

- а. пшеница;
б. рожь;
в. ячмень;

5. Дайте определение:

Гоньба-это

6. В XVIII веке в губернии появляются мануфактуры:

- а. суконная; в. винокуренный завод;
б. шелкоткацкая; г. все перечисленное;

7. Открытие Иркутской городской думы состоялось:

- а. 1787г
б. 1780г
г. 1785г

8. Первая школа в Иркутске была открыта:

- а. 1725
б. 1730
в. 1726

9. Заполните схему.



Критерии оценки:

95% и более - отлично

66-79% - удовлетворительно

менее 66% - неудовлетворительно

1. Место (время) выполнения задания: задание выполняется на занятие в аудиторное время

2. Максимальное время выполнения задания: 40 мин.

Область контроля:

3. Развитие культуры края в XIX веке.
4. Декабристы в Сибири.
5. Развитие образования и культуры.

Как называются памятники в Иркутске посвященные декабристам.

1. Это дом декабриста....., получившего право поселения в городе Иркутске после отбытия каторги.



2 Кому возведен памятник в городе Иркутске?



3. Часовня в Петровском заводе на могиле

....., жены декабриста.

89

4. В 1819 году Александр I назначил генерал-губернатором Сибири;

А. М. Сперанского

Б. А. Аракчеева;

В. С. Волконского;

5. Вставьте пропущенные слова, используя

« По предложению Сибирь была разделена на два генерал-губернаторства - и В Восточно-Сибирское вошли и Губернии, Якутская область и три особых управления – Охотское,и Троицко – Савское. Иркутск стал административным центром от Енисея до Восточного океана.

1. Сперанского;
2. Восточно-Сибирское;
3. Западно-Сибирское;
4. Енисейская, Иркутская;
5. Камчатско-Приморское;

6. Установите соответствие.

Название учебного заведения:

А. воскресное приходское училище.

Б. Нижнее-Илимское училище

В. Киренское училище

Г. Нижнеудинское училище

Год основания:

1. 1817 г

2. 1814 г

3. 1805 г

4. 1821 г

А	Б	В	Г

Шкала оценки образовательных достижений:

Критерии оценки:

Процент выполнения задания/Отметка

95% и более - отлично

80-94%% - хорошо

66-79%% - удовлетворительно

менее 66% - неудовлетворительно

Условия выполнения задания

1. Место (время) выполнения задания: задание выполняется на занятие в аудиторное время

2. Максимальное время выполнения задания: ____40____ мин.

Итоговая контрольная работа

Вариант 1

Область контроля:

6. Развитие экономики края в XIX веке.
7. Декабристы в Сибири.
8. Развитие образования и культуры.

1. Выбери правильный ответ:

1. В первой половине XIX века в Сибири начинается добыча;

А. угля;

Б. золота;

В. Руды.

Г. нефти;

2. С конца XVIII века в Сибири стала быстро развиваться;

А. почтовая связь.

Б. телеграф.

В.кинематограф.

3.Выбери правильные ответы:

Иркутское купечество торговало;

А. чай, сахар, ситец.

Б. руда, нефть, газ.

В. рыба, зерно, масло.

4. Самый крупный город в Приангарье был:

А. Нижнеудинск;

Б. Иркутск;

В. Кириинск;

Г.Усть-Кут.

5. Соотнесите даты и события

1. назначение М.М.Сперанского генерал-губернатором Сибири.	А. 1857 г
2.Генерал-губернатор Восточной- Сибири Н.Н.Муравьев –Амурский.	Б. 1851 г
3. При содействии Муравьева в Иркутске был открыт театр.	В.1819 г
4. Первый номер «Иркутские губернские ведомости» вышел	Г. 1847 г

.Ответьте на вопросы:

6.Назовите архитектурные сооружения и здания, построенные в первой половине XIX века в Иркутске. Какие из них сохранились до нашего времени?

7.Какие учебные заведения были открыты в губернии за первые полвека XIX века в Иркутске.

8.Назовите имена декабристов и места их пребывания на Иркутской земле.

9.Когда прошла по Иркутской земле железная дорога? Как было отмечено это событие? Какие трудности встретили строители железнодорожного пути в районе Прибайкалья.

Ответы:

10.Соотнесите списки:

- | | |
|--|-------------------|
| 1.Публицист, историк, этнограф | а) Г.И. Шелихов; |
| 2. Участник выступления декабристов в 1825 г. | б) Н.П.Охлопков; |
| 3. Генерал-губернатор Сибири | в) М.М.Сперанский |
| 4. Народный артист СССР, чьё имя носит один из иркутских театров | г) В.П.Сукачёв; |
| | д) С.Г. Батеньков |
| 5.Деятель культуры, основатель иркутской картинной галереи | е) А.П.Щапов. |
| 6.Основатель «Американской» торгово – промышленной компании. | |
- 1 – е; 2 – д; 3 – в; 4 – б; 5 – г; 6 – а.

11. Электика – это (выберите наиболее точное определение):

- а) господствующий стиль в русской и европейской архитектуре второй половины 19 в.;
- б) одно из названий русского стиля;
- в) смешение притёмов и элементов разных стилей в одном произведении.

89

12. Восстановите хронологическую последовательность событий 19 века.

- а) Пожар в Иркутске, уничтожение 2/3 города;
- б) Прибытие в Иркутск первых декабристов, сосланных на каторгу;
- в) Разделение Сибири на Западную и Восточную;

- г) Прибытие в Иркутск первого пассажирского поезда;
 - 5) Назначение генерал-губернатором Сибири М.М.Сперанского.
- 5, 3, 2, 1, 4.

13. Дважды Герой Советского Союза, командарм в годы Великой Отечественной войны:

- а) П.Ф. Тюрнев;
- б) К.И.Провалов;
- в) А.П.Белобородов;
- г) И.В.Богдыханов.

14. Какими особенностями характеризовалась коллективизация в Приангарье?

15. Какая оборонная продукция производилась в годы Великой Отечественной войны на предприятиях области?

16. Назовите губернаторов Иркутской области.

Итоговая контрольная работа.

Вариант 2

Объекты контроля:

1. Прибайкалье в период средневековья.
2. Земля Иркутская в XVIII веке.
3. Иркутская губерния в XIX веке.
4. Иркутская губерния, область в XX веке.
5. Иркутская область в начале третьего тысячелетия.

1.Религией древнего человека является:

- а) православие;
- б) буддизм;
- в) шаманизм;
- г) ламаизм.

2. Малочисленная народность , проживающая на склонах Восточных Саян:

- а) эвенки;
- б) тунгусы;
- в) кидани;
- г) тофы.

3. Соотнести события и даты:

- | | |
|-------------------------------|------------|
| 1. Заложен Братский острог | а) 1661 г. |
| 2. Поставлен Иркутский острог | б) 1654 г. |
| 3. Поставлен Осинский острог | в) 1631 г. |
| 4. Поставлен Илимский острог | г) 1647 г. |
- 1 - б; 2 - а; 3 - г; 4 - в.

4. Особую группу крестьянства в России составляли малочисленные народы Севера и Сибири. Подати государству они платили:

- а) деньгами;
- б) поставками мяса, рыбы, мёда, ягод.
- в) ясаком;
- г) в разных районах местной продукцией.

89

5. Сибирский торговый город, через который в Россию везли товар из Китая и Монголии:

- а) Верхнеудинск;
- б) Кяхта;

- в) Чита;
- г) Улан-Удэ.

6. Какой населённый пункт Иркутской губернии называли «столичкой декабристов»?

- а) Олонки;
- б) Урик;
- в) Оёк;
- г) Веденщина.

7. Кто из генерал-губернаторов Восточной Сибири подписал в 1858 году Айгунский договор с Китаем?

- а) Н.Н. Муравьев-Амурский;
- б) М.М. Сперанский;
- в) И. Пестель;
- г) Н.И. Трескин.

8. Укажите год начала строительства Транссибирской магистрали:

- а) 1881 г.
- б) 1902 г.
- в) 1891 г.
- г) 1892 г.

9. Укажите имена общественных деятелей, отбывавших ссылку в Восточной Сибири:

- | | |
|------------------------------|--------------------------|
| <u>а) Н.Г. Чернышевский;</u> | д) Г.В. Плеханов; |
| б) А.И. Герцен; | <u>е) Н.Е. Федосеев;</u> |
| <u>в) А.Н. Радищев;</u> | <u>ж) М.А. Бакунин;</u> |
| г) В.Г. Белинский; | <u>з) И.В. Сталин.</u> |

10. Соотнесите списки:

- | | |
|--|--------------------|
| 1. Публицист, историк, этнограф | а) Г.И. Шелихов; |
| 2. Участник выступления декабристов в 1825 г. | б) Н.П. Охлопков; |
| 3. Генерал-губернатор Сибири | в) М.М. Сперанский |
| 4. Народный артист СССР, чьё имя носит один из иркутских театров | г) В.П. Сукачёв; |
| 5. Деятель культуры, основатель иркутской картинной галереи | д) С.Г. Батеньков |
| 6. Основатель «Американской» торгово – промышленной компании. | е) А.П. Щапов. |
- 1 – е; 2 – д; 3 – в; 4 – б; 5 – г; 6 – а.

11. Электика – это (выберите наиболее точное определение):

- а) господствующий стиль в русской и европейской архитектуре второй половины 19 в.;
- б) одно из названий русского стиля;
- в) смешение притёмов и элементов разных стилей в одном произведении.

12. Восстановите хронологическую последовательность событий 19 века.

- а) Пожар в Иркутске, уничтожение 2/3 города;
- б) Прибытие в Иркутск первых декабристов, сосланных на каторгу;
- в) Разделение Сибири на Западную и Восточную;
- г) Прибытие в Иркутск первого пассажирского поезда;
- 5) Назначение генерал-губернатором Сибири М.М. Сперанского.

89

5, 3, 2, 1, 4.

13. Дважды Герой Советского Союза, командарм в годы Великой Отечественной войны:

- а) П.Ф. Тюрнев;
- б) К.И. Провалов;

- в) А.П.Белобородов;
г) И.В.Богдыханов.

14. Какое значение имело присоединение Восточной Сибири к России?

15. Почему влияние большевиков Иркутска в органах власти на протяжении всего 1917 г. было значительно меньшим, чем в столице?

16. Какими особенностями характеризовалась коллективизация в Приангарье?

1	2	3	4	5	6	7	8
б	а	а	б	1-г,2-в,3-б, 4-а.			

Шкала оценки образовательных достижений:

Критерии оценки:

Процент выполнения задания/Отметка

95% и более - отлично

80-94%% - хорошо

66-79%% - удовлетворительно

менее 66% - неудовлетворительно

Условия выполнения задания

1. Место (время) выполнения задания: задание выполняется на занятие в аудиторное время
2. Максимальное время выполнения задания: 40 мин.

3. КОНТРОЛЬНО-ИЗМЕРИТЕЛЬНЫЕ МАТЕРИАЛЫ ДЛЯ ПРОВЕДЕНИЯ ПРОМЕЖУТОЧНОЙ АТТЕСТАЦИИ

Предметом оценки являются умения и знания. Контроль и оценка осуществляются в форме письменной работы. Оценка освоения дисциплины предусматривает проведение дифференцированного зачета.

I. ПАСПОРТ

Назначение:

КИМ предназначен для контроля и оценки результатов освоения учебной дисциплины *История Иркутской области* по профессии естественнонаучного профиля: **15.01.05 Сварщик (ручной и частично механизированной сварки (наплавки))**

Курс «История Иркутской области» является часть курса истории.

Изучение истории имеет целью расширить исторический кругозор будущих специалистов, вооружить их знаниями важнейших событий, закономерностей исторического процесса и того нового, ⁸⁹чем обогатилась историческая наука за последние годы. В результате изучения этого курса студент, как подчеркивается в Государственном образовательном стандарте РФ, должен: понимать характер исторической как науки и ее место в системе гуманитарного знания; иметь научное представление об основных эпохах в истории человечества; знать основные исторические факты, даты, события и

имена исторических деятелей; владеть основами исторического мышления, уметь выражать и обосновывать свою позицию по вопросам, касающимся ценностного отношения к историческому прошлому, формам организации и эволюции общественных систем, вкладу народов нашего края в развитие России, крупных исторических деятелей в достижения мировой цивилизации.

Тестовые задания и вопросы по учебной дисциплине «История Иркутской области» предназначены для студентов 1 курса профессии **15.01.05 Сварщик (ручной и частично механизированной сварки (наплавки))**

для контроля степени усвоения студентами учебного материала.

Для контроля дается тест в формате ЕГЭ по истории иркутской области с древнейших времен до конца XX века.

Задания предназначены для итоговой оценки учебной подготовки обучающихся второго курса, изучавших курс истории средней школы на базовом уровне.

Содержание заданий дифференцированного зачета разработаны с учетом требований ФКГОС среднего общего образования, ФГОС среднего профессионального образования и профиля профессионального образования и примерной программы по учебной дисциплине «История»

Подходы к отбору содержания, разработке структуры КИМ, нацелена на выявление уровня овладения обучающимися базовыми историческими знаниями, опытом

применения историко-культурного подхода к оценке социальных явлений, умением применять исторические знания для осмысления сущности общественных явлений, умением искать, анализировать, сопоставлять и оценивать содержащуюся в различных источниках информацию о событиях и явлениях прошлого. Также проверяет знание учащимися истории, культуры родного края.

Заданий зачета в целом соответствуют формулировкам, принятым в учебниках, включенных в Федеральный перечень учебников, рекомендуемых Министерством образования и науки РФ к использованию при реализации имеющих государственную аккредитацию образовательных программ среднего профессионального образования.

Работа состоит из 26 заданий.

Перечень требований к уровню подготовки выпускников, достижение которого проверяется на дифференцированном зачете по истории Иркутской области.

1 Знать/понимать:

- проводить поиск исторической информации в источниках разного типа;
- анализировать историческую информацию, представленную в разных знаковых системах (текст, таблица, карта, схема);
- устанавливать причинно-следственные связи между явлениями, пространственные и временные рамки изучаемых исторических процессов и явлений;

- участвовать в дискуссиях по историческим проблемам, формулируя собственную позицию по обсуждаемым вопросам, используя для аргументации исторические сведения;
- представлять результаты изучения исторического материала в формах реферата, исторического сочинения, исследовательского проекта, публичной презентации;
- определять собственную позицию по отношению к явлениям современной жизни, исходя из их исторической обусловленности;
- использовать навыки исторического анализа при критическом
- взаимосвязь и особенности истории России и региональной истории;
- основные этапы исторического развития региона.

II. ЗАДАНИЕ ДЛЯ ЭКЗАМЕНУЮЩЕГОСЯ.

Количество вариантов задания для дифференцированного зачета – 3

Время выполнения задания – 90 минут.

Место выполнения задания: кабинет истории.

Оборудование: задание, листы со штампом для выполнения работы, листы для черновика, ручка

2.3.Задания для дифференцированного зачета по истории

Инструкция по выполнению работы

Проверочная работа включает в себя 26 заданий. На выполнение работы по

истории отводится 90 минут

Записывайте ответы на задания в отведённом для этого месте в работе.

В случае записи неверного ответа зачеркните его и запишите рядом новый.

При выполнении заданий Вы можете использовать черновик. Записи в черновике проверяться и оцениваться не будут.

Советуем выполнять задания в том порядке, в котором они даны.

Для экономии времени пропускайте задание, которое не удаётся выполнить сразу, и переходите к следующему. Если после выполнения всей работы у Вас останется время, Вы сможете вернуться к пропущенным заданиям.

Баллы, полученные Вами за выполненные задания, суммируются.

Постарайтесь выполнить как можно больше заданий и набрать наибольшее количество баллов.

При неудовлетворительных результатах тестирования следует повторно проработать соответствующий учебный материал

Задание №1: выберите верный вариант ответа на поставленные вопросы. Ответ запишите в виде сочетания двух цифр (номер вопроса и номер ответа). (Максимальное количество баллов – 26).

1. Самый малочисленный народ Приангарья называется:

- 1) буряты;
- 2) тофалары;
- 3) русские
- 4) эвенки.

2. Какому народу принадлежит жилище на фотографии?



- 1) тофаларам;
- 2) курыканам;
- 3) эвенкам;
- 4) бурятам.

3. Исчезнувшая племенная общность, обитавшая в низовьях Селенги, долине Баргузина, Тункинской долине, Приангарье и верховьях реки Лены называлась:

- 1) курыканы;
- 2) тофалары;
- 3) эвенки;
- 4) буряты.

4. Строительство какого острога имело решающее значение для будущего продвижения русских в глубь Восточной Сибири?

- 1) Иркутского;
- 2) Илимского;
- 3) Енисейского;
- 4) Верхнеленского.

5. Братский острожек был поставлен:

- 1) Яковым Похабовым;
- 2) Распутой Потаповым;
- 3) Максимом Перфильевым;
- 4) Протопопом Аввакумом.

6. Первым «охочим человеком до пашни» в Братском остроге был:

- 1) Максим Перфильев;
- 2) Распуты Потапов;
- 3) Протопоп Аввакум;
- 4) Яков Похабов;

7. Иркутский острог был заложен в:

- 1) 1620 г.;
- 2) 1661 г.;
- 3) 1672 г.;
- 4) 1682 г.

8. Как называют пушнину - одну из самых значимых видов дани?

- 1) драгоценность;
- 2) соболиный мех;

- 3) мягкое золото;
4) ясак.
9. Объясните этимологию названия «Тулун»:
1) вина, проступок;
2) холодный;
3) грязь;
4) мешок.
10. В 1710 году в Прибайкалье проживало:
1) 10 тыс. человек;
2) 40 тыс. человек;
3) 102 тыс. человек;
4) 247 тыс. человек.
11. За открытие месторождения какого полезного ископаемого геологи получили Государственную премию?
1) магнезит;
2) лазурит;
3) нефрит;
4) флюорит.
12. Губернатором Иркутской губернии был:
1) Зимин Н.Н.;
2) Дагуров Г.В.;
3) Толстой А.И.;
4) Нагель Л.Т.
13. Кто из иркутских губернаторов возглавил экспедицию по Амуру, подписал Айгунский договор о границах с Китаем?
1) Муравьев-Амурский Н.Н.;
2) Селифонтов И.О.;
3) Пестеле И.Б.;
4) Корсаков М.С.
14. Какого немецкого ученого в 1716 году Пётр I пригласил в Россию для изучения «всех трёх царств естества» Сибири.
1) Мессершмидт Д.;
2) Миллер Г.;
3) Гмелин И.;
4) Розен Г.
15. Кого из иркутских купцов-путешественников называли «Российским Колумбом»?
1) Шелехова Г.И.;
2) Никитин А.;
3) Сибиряков М.В.;
4) Шастин А.И.
16. Кому принадлежала усадьба?



- 1) Волконскому С.Г.;
2) Сукачеву В.П.;

- 3) Трубецкому С.П.;
- 4) Шастину А.И.

17. Чей дом был внесен в список мирового охраняемого наследия?



- 1) городского головы В.П. Сукачева;
 - 2) купца А.И. Шастина;
 - 3) князя С. Г. Волконского;
 - 4) князя С. П. Трубецкого.
18. Притоком какой реки является Витим?
- 1) Лены;
 - 2) Ангара;
 - 3) Чары;
 - 4) Б. Чуи.
19. Расстрел Верховного правителя России адмирала А.В. Колчака был произведен:
- 1) 1917 г.;
 - 2) 1918 г.;
 - 3) 1919 г.;
 - 4) 1920 г.
20. Центр, получивший статус города после Великой отечественной войны:
- 1) Слюдянка;
 - 2) Шелехов;
 - 3) Бодайбо;
 - 4) Тулун.
21. Первым промышленным предприятием на территории области был:
- 1) Тальцинский стекольный завод;
 - 2) Николаевский железнодорожный завод;
 - 3) Усть-Кутский солевая завод;
 - 4) Тельминская суконная фабрика.
22. Месторождение золота Сухой Лог расположено в районе:
- 1) Нижнеудинском;
 - 2) Казачинско-Ленском;
 - 3) Бодайбинском;
 - 4) Мамско-Чуйском.
23. За сколько лет был построен Транссиб?
- 1) за 10 лет;
 - 2) за 15 лет;
 - 3) за 20 лет;
 - 4) за 25 лет.
24. Роман иркутского писателя отмеченный Государственной премией в 1950 г.
- 1) Марков Г. «Строгов»;
 - 2) Вампилов А. «Старший сын»;
 - 3) Распутин В. «Деньги для Марии»;

- 4) Сергеев Д. «Позади фронта».
25. Вампилов А. родился в роддоме города:
- 1) Иркутска;
 - 2) Ангарска;
 - 3) Усолье-Сибирского;
 - 4) Черемхово.

26 Кому посвящен памятник?



- 1) Похабову Я.
- 2) Бугору В.;
- 3) ПяндеП;
- 4) Колесникову В.

Вариант II

Задание №1: выберите верный вариант ответа на поставленные вопросы. Ответ запишите в виде сочетания двух цифр (номер вопроса и номер ответа). (Максимальное количество баллов – 26).

1. Для повышения продуктивности пастбищ первыми в Восточной Сибири применяли искусственное орошение:
 - 1) эвенки;
 - 2) курыкане;
 - 3) тофалары;
 - 4) буряты.
2. Какому народу принадлежит жилище на фотографии?



- 1) тофаларам;
 - 2) курыканам;
 - 3) эвенкам;
 - 4) бурятам.
3. Место расселения тофаларов:
- 1) о. Ольхон;
 - 2) берег р. Ангара;
 - 3) Нижнеудинский р-он;
 - 4) Верхнеленский р-он;
4. В VIII-IX вв. регион Байкала был частью:
- 1) Арабского халифата;
 - 2) Государства Чжоу;
 - 3) Государства Шан;
 - 4) Уйгурского ханства.
5. Братский острожек был установлен в:
- 1) 1620;
 - 2) 1631;
 - 3) 1685;
 - 4) 1686.
6. Иркутский острог основал:
- 1) Максим Перфильев;
 - 2) Распутя Потапов;
 - 3) Протопоп Аввакум;
 - 4) Яков Похабов.
7. Когда Иркутскому острогу присвоен статус города?
- 1) в 1631 г.;
 - 2) в 1620 г.;
 - 3) в 1685 г.;
 - 4) в 1686 г.
8. Какой товар везли из Китая через Байкал?
- 1) чай;
 - 2) кофе;
 - 3) кукурузу;
 - 4) табак.
9. Объясните этимологию названия «Киренск»:
- 1) мешок;
 - 2) холодный;
 - 3) вина, проступок;
 - 4) грязь.
10. По данным переписи 1897 г., в Иркутской губернии проживало 2177
- 1) малороссов;

- 2) великороссов;
 - 3) бурятов;
 - 4) эвенков.
11. Крупные запасы соли находятся в районе:
- 1) Братском;
 - 2) Катангском;
 - 3) Бодайбинском;
 - 4) Усольском.
12. Идея создания навигационных школ на востоке России принадлежала:
- 1) Лагу Л.;
 - 2) Берингу В.;
 - 3) Татаринову М.;
 - 4) Пестелю И.
13. Когда в Иркутске был создан Сибирский отдел Русского географического общества?
- 1) в 1851 г.;
 - 2) в 1861 г.;
 - 3) в 1871 г.;
 - 4) в 1881 г.
14. Первым губернатором Иркутской губернии в 1764 г. стал:
- 1) Карл Львович фон Фрауендорф;
 - 2) Адам Иванович Бриль;
 - 3) Иван Варфоломеевич Якоби;
 - 4) Иван Богданович Цейдлер.
15. Сибирский просветитель и издатель в начале XX века:
- 1) Макушин П.;
 - 2) Кузнец Д.;
 - 3) Никитин И.;
 - 4) Колчак А.
16. Кому принадлежала усадьба?



- 1) Сукачеву В.П.;
 - 2) Волконскому С.Г.;
 - 3) Трубецкому С.П.;
 - 4) Шастину А.И.
17. На деньги какого купца был построен этот приют?



- 1) Шастина А.И.;
 - 2) Сибиряков М.В.;
 - 3) Базанова И.;
 - 4) Медведниковой Е.
18. На западе с Иркутской областью граничат:
- 1) Красноярский край, республика Бурятия;
 - 2) Красноярский край, республика Тува;
 - 3) Красноярский край, республика Якутия;
 - 4) Красноярский край, республика Хакасия.
19. Иркутская область в современных границах образована:
- 1) 15 августа 1920 г.;
 - 2) 15 ноября 1928 г.;
 - 3) 26 сентября 1937 г.;
 - 4) 26 октября 1948 г.
20. Самый крупный район по площади и самый маленький по численности населения:
- 1) Мамско-Чуйский;
 - 2) Бодайбинский;
 - 3) Нижнеудинский;
 - 4) Катангский.
21. Какая отрасль промышленности объединяет города: Зима, Усолье-Сибирское, Ангарск?
- 1) деревообрабатывающая;
 - 2) химическая;
 - 3) судостроение;
 - 4) микробиологическая.
22. Укажите наибольшее по площади водохранилище:
- 1) Мамаканское;
 - 2) Братское;
 - 3) Иркутское;
 - 4) Усть-Илимское.
23. Когда был построен Транссиб?
- 1) в 1900 г.;
 - 2) в 1905 г.;
 - 3) в 1915 г.;
 - 4) в 1920 г.
24. В 1968 г. областной премией имени Иосифа Уткина был награжден:
- 1) Распутин В.;
 - 2) Шастин А.;
 - 3) Соколов В.;
 - 4) Кобенков А.
25. Имя какого знаменитого писателя носит Иркутский театр юного зрителя?
- 1) Седых К.;

- 2) Маркова Г.;
 - 3) Распутина В.;
 - 4) Вампилова А.
26. Кому посвящен памятник?



- 1) Волконской М.;
- 2) Анненковой П.;
- 3) Бороздиной М.;
- 4) Муравьевой А.

Вариант III

Задание №1: выберите верный вариант ответа на поставленные вопросы. Ответ запишите в виде сочетания двух цифр (номер вопроса и номер ответа). (Максимальное количество баллов – 26).

1. Для повышения продуктивности пастбищ первыми в Восточной Сибири применяли искусственное орошение:
 - 1) эвенки;
 - 2) курыкане;
 - 3) тофалары;
 - 4) буряты.
2. Какому народу принадлежит жилище на фотографии?



- 1) тофаларам;
 - 2) курыканам;
 - 3) эвенкам;
 - 4) бурятам.
3. Место расселения тофаларов:
- 1) о. Ольхон;
 - 2) берег р. Ангара;
 - 3) Нижнеудинский р-он;
 - 4) Верхнеленский р-он;
4. Строительство какого острога имело решающее значение для будущего продвижения русских в глубь Восточной Сибири?
- 1) Иркутского;
 - 2) Илимского;
 - 3) Енисейского;
 - 4) Верхнеленского.
5. Братский острожек был установлен:
- 1) 1620;
 - 2) 1631;
 - 3) 1685;
 - 4) 1686.
6. Первым «охочим человеком до пашни» в Братском остроге был:
- 1) Максим Перфильев;
 - 2) Распутя Потапов;
 - 3) Протопоп Аввакум;
 - 4) Яков Похабов;
7. Когда Иркутскому острогу присвоен статус города?
- 1) в 1631 г.;
 - 2) в 1620 г.;
 - 3) в 1685 г.;
 - 4) в 1686 г.
8. Как называют пушнину - одну из самых значимых видов дани?
- 1) драгоценность;
 - 2) соболиный мех;
 - 3) мягкое золото;
 - 4) ясак.
9. Объясните этимологию названия «Киренск»:
- 1) мешок;
 - 2) холодный;
 - 3) вина, проступок;
 - 4) грязь.
10. В 1710 году в Прибайкалье проживало:

- 1) 10 тыс. человек;
 - 2) 40 тыс. человек;
 - 3) 102 тыс человек;
 - 4) 247 тыс. человек.
11. Крупные запасы соли находятся в районе:
- 1) Братском;
 - 2) Катангском;
 - 3) Бодайбинском;
 - 4) Усольском.
12. Губернатором Иркутской губернии был:
- 1) Зимин Н.Н.;
 - 2) Дагуров Г.В.;
 - 3) Толстой А.И.;
 - 4) Нагель Л.Т.
13. Когда в Иркутске был создан Сибирский отдел Русского географического общества?
- 1) в 1851 г.;
 - 2) в 1861 г.;
 - 3) в 1871 г.;
 - 4) в 1881 г.
14. Первым губернатором Иркутской губернии в 1764 г. стал:
- 1) Карл Львович фон Фрауендорф;
 - 2) Адам Иванович Бриль;
 - 3) Иван Варфоломеевич Якоби;
 - 4) Иван Богданович Цейдлер.
15. Кого из иркутских купцов-путешественников называли «Российским Колумбом»?
- 1) Шелехова Г.И.;
 - 2) Никитин А.;
 - 3) Сибиряков М.В.;
 - 4) Шастин А.И.
16. Кому принадлежала усадьба?



- 1) Сукачеву В.П.;
 - 2) Волконскому С.Г.;
 - 3) Трубецкому С.П.;
 - 4) Шастину А.И.
17. На деньги какого купца был построен этот приют?



- 1) Шастина А.И.;
- 2) Сибиряков М.В.;
- 3) Базанова И.;
- 4) Медведниковой Е.

18. Притоком какой реки является Витим?

- 1) Лены;
- 2) Ангары;
- 3) Чары;
- 4) Б. Чуи.

19. Иркутская область в современных границах образована:

- 1) 15 августа 1920 г.;
- 2) 15 ноября 1928 г.;
- 3) 26 сентября 1937 г.;
- 4) 26 октября 1948 г.

20. Центр, получивший статус города после Великой отечественной войны:

- 1) Слюдянка;
- 2) Шелехов;
- 3) Бодайбо;
- 4) Тулун.

21. Какая отрасль промышленности объединяет города: Зима, Усолье-Сибирское, Ангарск?

- 1) деревообрабатывающая;
- 2) химическая;
- 3) судостроение;
- 4) микробиологическая.

89

22. Месторождение золота Сухой Лог расположено в районе:

- 1) Нижнеудинском;
- 2) Казачинско-Ленском;

- 3) Бодайбинском;
 - 4) Мамско-Чуйском.
23. Когда был построен Транссиб?
- 1) в 1900 г.;
 - 2) в 1905 г.;
 - 3) в 1915 г.;
 - 4) в 1920 г.
24. Роман иркутского писателя отмеченный Государственной премией в 1950 г.
- 1) Марков Г. «Строговы»;
 - 2) Вампилов А. «Старший сын»;
 - 3) Распутин В. «Деньги для Марии»;
 - 4) Сергеев Д. «Позади фронта».
25. Имя какого знаменитого писателя носит Иркутский театр юного зрителя?
- 1) Седых К.;
 - 2) Маркова Г.;
 - 3) Распутина В.;
 - 4) Вампилова А.
- 26 Кому посвящен памятник?



- 2) Похабову Я.
- 5) Бугору В.;
- 6) ПяндеП;
- 7) Колесникову В..

Условия выполнения задания.

89

- 1. Место выполнения задания: кабинет истории.
- 2. Максимальное время выполнения задания: 45 мин.

Шкала оценки образовательных достижений:

Критерии оценки:

Процент результативности (правильных ответов)	Оценка уровня подготовки	
	балл (отметка)	вербальный аналог
90-100	5	отлично
80-89	4	хорошо
60-79	3	удовлетворительно
менее 60	2	неудовлетворительно

III. ПАКЕТ ЭКЗАМЕНАТОРА**III а. УСЛОВИЯ**

Работа состоит из 26 заданий.

IIIб. КРИТЕРИИ ОЦЕНКИ:

Система оценивания отдельных заданий и работы в целом

Полный правильный ответ на каждое из заданий оценивается

1 баллом; неполный, неверный ответ или его отсутствие – 0 баллов.

Количество вариантов задания для дифференцированного зачета – 3

Время выполнения задания – 90 минут.

Место выполнения задания: кабинет истории.

Оборудование: задание, листы со штампом для выполнения работы, листы для черновика, ручка

Работа включает в себя 26 заданий. На выполнение работы по истории Иркутской области отводится 90 минут

Записывайте ответы на задания в отведённом для этого месте в работе.

В случае записи неверного ответа зачеркните его и запишите рядом новый.

При выполнении заданий Вы можете использовать черновик. Записи в черновике проверяться и оцениваться не будут.

Советуем выполнять задания в том порядке, в котором они даны.

Для экономии времени пропускайте задание, которое не удаётся выполнить сразу, и переходите к следующему. Если после выполнения всей работы у Вас останется время, Вы сможете вернуться к пропущенным заданиям.